
HDD TWAIN driver

打印机驱动网
www.dyjqd.com

操作手册

目录

1 介绍

- 1.1 什么是 HDD TWAIN 驱动程序? 1-1
- 1.2 使用 HDD TWAIN 驱动程序可以做什么 1-2
- 1.3 操作环境 1-3
 - 1.3.1 软件 1-3
 - 1.3.2 系统要求 1-3

2 安装 HDD TWAIN 驱动程序

- 2.1 安装 2-1
- 2.2 卸载 2-2

3 工作流程

4 加载

5 更改设置

- 5.1 黑白反转 5-1
- 5.2 删除已加载文档 5-2
- 5.3 调整图像质量 5-3
- 5.4 更改颜色模式 5-5
- 5.5 更改图像分辨率 5-6

6 选择加载源设备

- 6.1 选择网络设备 6-1
- 6.2 从注册设备列表中选择 6-3
- 6.3 编辑注册设备列表 6-5
 - 6.3.1 添加设备 6-6
 - 6.3.2 更改设备信息 6-7
 - 6.3.3 复制设备信息 6-8
 - 6.3.4 删除设备信息 6-9



7	使用已配置验证设置的设备进行加载	
7.1	使用用户验证的设备	7-1
7.2	使用用量跟踪验证的设备	7-3
7.3	使用中间验证服务器的设备	7-4
8	故障排除	

打印机驱动网
www.dyjqd.com

关于本产品

本 HDD TWAIN 驱动程序可让您将连接到 LAN 的 MFP（多功能打印机）上的文档数据加载到 PC 上的图像处理应用程序中。

商标和注册商标

商标确认

Microsoft® 和 Windows® 是微软公司在美国和 / 或其它国家的注册商标或商标。

RSA® BSAFE™

RSA is a registered trademark of RSA Security Inc. BSAFE is a registered trademark of RSA Security Inc. in the United States and other countries.



Licensing Information

This product contains RSA® BSAFE™ of RSA Security Inc.

所有其它公司和产品名称为各公司的商标或注册商标。

对话框

本说明书中显示的对话框为在 Windows 7 中所显示的。



细节

本文档中所显示的对话框，可能会因安装的设备、指定的设置以及您所使用 PC，与在您 PC 上的显示有所不同。

注意

未经允许，严禁复制、翻译或复印本文档的全部或任何部分。

本文档的内容如有变更，恕不另行通知。

Copyright © 2005 KONICA MINOLTA, INC. All rights reserved.



LICENSE ISSUES

The OpenSSL toolkit stays under a dual license, i.e. both the conditions of the OpenSSL License and the original SSLeay license apply to the toolkit.

See below for the actual license texts. Actually both licenses are BSD-style Open Source licenses. In case of any license issues related to OpenSSL please contact opensslcore@openssl.org.

OpenSSL License

Copyright © 1998-2001 The OpenSSL Project. All rights reserved.

Redistribution and use in source and binary forms, with or without modification, are permitted provided that the following conditions are met:

1. Redistributions of source code must retain the above copyright notice, this list of conditions and the following disclaimer.
2. Redistributions in binary form must reproduce the above copyright notice, this list of conditions and the following disclaimer in the documentation and/or other materials provided with the distribution.
3. All advertising materials mentioning features or use of this software must display the following acknowledgment:
"This product includes software developed by the OpenSSL Project for use in the OpenSSL Toolkit.
(<http://www.openssl.org/>)"
4. The names "OpenSSL Toolkit" and "OpenSSL Project" must not be used to endorse or promote products derived from this software without prior written permission. For written permission, please contact opensslcore@openssl.org.
5. Products derived from this software may not be called "OpenSSL" nor may "OpenSSL" appear in their names without prior written permission of the OpenSSL Project.
6. Redistributions of any form whatsoever must retain the following acknowledgment: "This product includes software developed by the OpenSSL Project for use in the OpenSSL Toolkit
(<http://www.openssl.org/>)"

THIS SOFTWARE IS PROVIDED BY THE OpenSSL PROJECT "AS IS" AND ANY EXPRESSED OR IMPLIED WARRANTIES, INCLUDING, BUT NOT LIMITED TO, THE IMPLIED WARRANTIES OF MERCHANTABILITY AND FITNESS FOR A PARTICULAR PURPOSE ARE DISCLAIMED. IN NO EVENT SHALL THE OpenSSL PROJECT OR ITS CONTRIBUTORS BE LIABLE FOR ANY DIRECT, INDIRECT, INCIDENTAL, SPECIAL, EXEMPLARY, OR CONSEQUENTIAL DAMAGES (INCLUDING, BUT NOT LIMITED TO, PROCUREMENT OF SUBSTITUTE GOODS OR SERVICES; LOSS OF USE, DATA, OR PROFITS; OR BUSINESS INTERRUPTION) HOWEVER CAUSED AND ON ANY THEORY OF LIABILITY, WHETHER IN CONTRACT, STRICT LIABILITY, OR TORT (INCLUDING NEGLIGENCE OR OTHERWISE) ARISING IN ANY WAY OUT OF THE USE OF THIS SOFTWARE, EVEN IF ADVISED OF THE POSSIBILITY OF SUCH DAMAGE.

This product includes cryptographic software written by Eric Young (eay@cryptsoft.com). This product includes software written by Tim Hudson (tjh@cryptsoft.com).

Original SSLeay License

Copyright © 1995-1998 Eric Young (eay@cryptsoft.com) All rights reserved.

This package is an SSL implementation written by Eric Young (eay@cryptsoft.com).

The implementation was written so as to conform with Netscapes SSL.

This library is free for commercial and non-commercial use as long as the following conditions are aheared to. The following conditions apply to all code found in this distribution, be it the RC4, RSA, lhash, DES, etc., code; not just the SSL code. The SSL documentation included with this distribution is covered by the same copyright terms except that the holder is Tim Hudson (tjh@cryptsoft.com).

Copyright remains Eric Young's, and as such any Copyright notices in the code are not to be removed.

If this package is used in a product, Eric Young should be given attribution as the author of the parts of the library used.

This can be in the form of a textual message at program startup or in documentation (online or textual) provided with the package.

Redistribution and use in source and binary forms, with or without modification, are permitted provided that the following conditions are met:

1. Redistributions of source code must retain the copyright notice, this list of conditions and the following disclaimer.
2. Redistributions in binary form must reproduce the above copyright notice, this list of conditions and the following disclaimer in the documentation and/or other materials provided with the distribution.
3. All advertising materials mentioning features or use of this software must display the following acknowledgement:
"This product includes cryptographic software written by Eric Young (eay@cryptsoft.com)" The word 'cryptographic' can be left out if the routines from the library being used are not cryptographic related.
4. If you include any Windows specific code (or a derivative thereof) from the apps directory (application code) you must include an acknowledgement: "This product includes software written by Tim Hudson (tjh@cryptsoft.com)"

THIS SOFTWARE IS PROVIDED BY ERIC YOUNG "AS IS" AND ANY EXPRESS OR IMPLIED WARRANTIES, INCLUDING, BUT NOT LIMITED TO, THE IMPLIED WARRANTIES OF MERCHANTABILITY AND FITNESS FOR A PARTICULAR PURPOSE ARE DISCLAIMED. IN NO EVENT SHALL THE AUTHOR OR CONTRIBUTORS BE LIABLE FOR ANY DIRECT, INDIRECT, INCIDENTAL, SPECIAL, EXEMPLARY, OR CONSEQUENTIAL DAMAGES (INCLUDING, BUT NOT LIMITED TO, PROCUREMENT OF SUBSTITUTE GOODS OR SERVICES; LOSS OF USE, DATA, OR PROFITS; OR BUSINESS INTERRUPTION) HOWEVER CAUSED AND ON ANY THEORY OF LIABILITY, WHETHER IN CONTRACT, STRICT LIABILITY, OR TORT (INCLUDING NEGLIGENCE OR OTHERWISE) ARISING IN ANY WAY OUT OF THE USE OF THIS SOFTWARE, EVEN IF ADVISED OF THE POSSIBILITY OF SUCH DAMAGE.

The licence and distribution terms for any publically available version or derivative of this code cannot be changed. i.e. this code cannot simply be copied and put under another distribution licence [including the GNU Public Licence.]

1 介绍

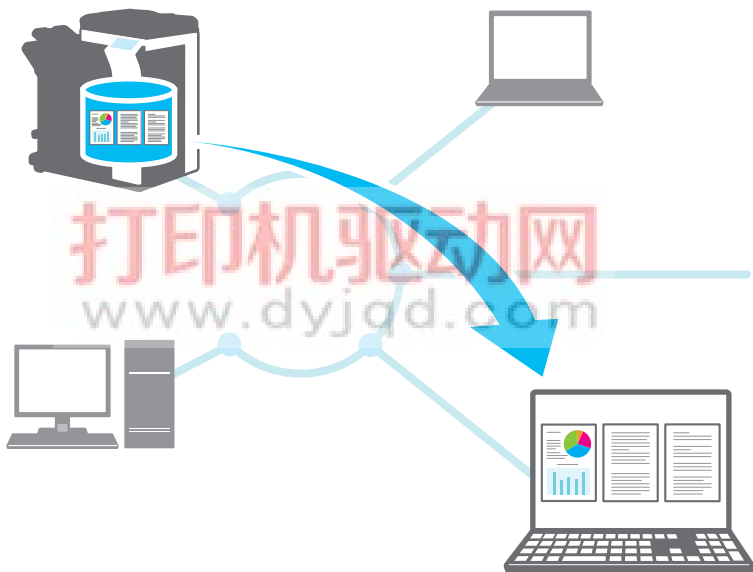
1.1 什么是 HDD TWAIN 驱动程序?

HDD TWAIN 驱动程序可加载保存在连接到 LAN 的 MFP（多功能打印机）上的文档数据。

可以从 PC 上的图像处理应用程序操作 HDD TWAIN 驱动程序。

可以使用图像处理应用程序编辑已加载的文档。

也可以使用 HDD TWAIN 驱动程序调整图像。



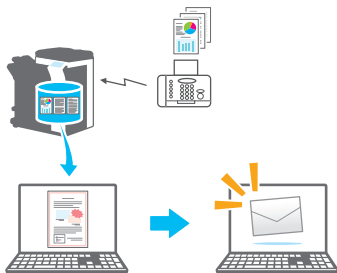
1.2 使用 HDD TWAIN 驱动程序可以做什么

可以使用 HDD TWAIN 驱动程序进行如下操作。

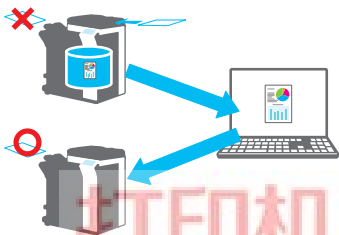
将文档保存在 MFP（多功能打印机）中，然后加载到 PC 中。



将已接收传真的内容加载到 PC 并通过电子邮件发送内容。



将不满意副本的数据加载到 PC 中，编辑数据，然后打印。



打印机驱动网
www.dyjqd.com

1.3 操作环境

1.3.1 软件

若要使用本软件，必须在 PC 上事先安装下列软件。

- TWAIN 兼容的图像处理应用程序

1.3.2 系统要求

操作系统	Windows Vista Home Basic（SP2 或更高版本）* Windows Vista Home Premium（SP2 或更高版本）* Windows Vista Business（SP2 或更高版本）* Windows Vista Enterprise（SP2 或更高版本）* Windows Vista Ultimate（SP2 或更高版本）* Windows 7 Home Basic（SP1 或更高版本）* Windows 7 Home Premium（SP1 或更高版本）* Windows 7 Professional（SP1 或更高版本）* Windows 7 Enterprise（SP1 或更高版本）* Windows 7 Ultimate（SP1 或更高版本）* Windows 8 / Windows 8.1* Windows 8 Pro* / Windows 8.1 Pro* Windows 8 Enterprise / Windows 8.1 Enterprise* Windows 10 Home* Windows 10 Pro* Windows 10 Enterprise* Windows 10 Education* * 与 32 位（x86）和 64 位（x64）环境兼容
PC	取决于 OS 的规格
内存	取决于 OS 的规格
网络	已正确配置 TCP/IP 协议设置的 PC
硬盘	需要 20 MB 或以上的空闲空间

有关操作环境的最新信息，请参见自述文件。

2 安装 HDD TWAIN 驱动程序

本章介绍了如何安装和卸载 HDD TWAIN 驱动程序。

本章中的示例将使用 Windows 7 作为 OS。

2.1 安装

若要安装 HDD TWAIN 驱动程序，请按照下列步骤操作。

步骤

- 1 启动安装程序 (Setup.exe)。
将出现“用户帐户控制”窗口。
- 2 单击[是]。
- 3 然后，按照窗口上显示的说明操作。
这时安装将开始，并会复制必要的文件。
将所有文件复制完毕后，会打开安装完成窗口。
- 4 单击[完成]。
HDD TWAIN 驱动程序安装窗口将关闭。



注意

若要以 32 位版本 *Photoshop CS5* 使用 HDD TWAIN 驱动程序，则需要从 *Adobe* 网站下载 TWAIN 插件并安装。

TWAIN 驱动程序与 64 位版本 Photoshop CS5 不兼容。



细节

本软件已经准备了独立的基于 MSI 的安装程序。

使用基于 MSI 的安装程序时，软件可以自动分发，并会在 *Active Directory* 环境中自动安装。

有关详细信息，请与维修人员联系。

2.2 卸载

按照以下步骤卸载 HDD TWAIN 驱动程序。

步骤

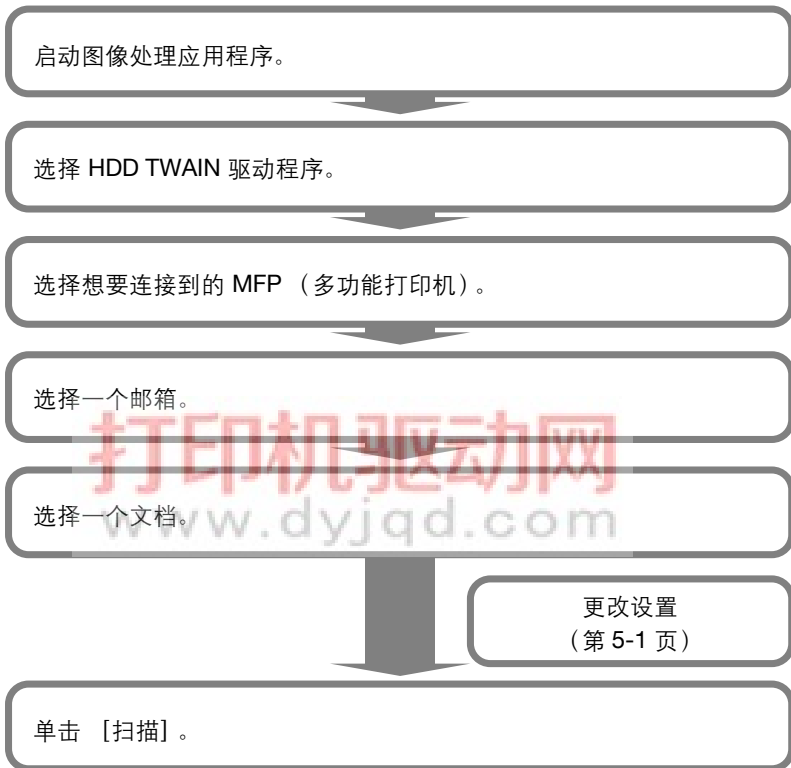
- 1 在任务栏上，依次单击“开始”、“控制面板”、“程序”，然后单击“程序和功能”。
- 2 从列表中选择想要卸载的应用程序，然后单击[卸载]。
打开一个确认窗口。
- 3 单击[是]。
- 4 然后，按照窗口上显示的说明操作。
 - 在“程序维护”窗口中，单击[删除]。TWAIN 驱动程序的卸载将开始。卸载完成时，将出现完成了 InstallShield 向导窗口。
- 5 单击[完成]。

HDD TWAIN 驱动程序卸载窗口将关闭。

打印机驱动网
www.dyjqd.com

3 工作流程

下面的流程图示意了可执行的操作。



4 加载

本章介绍了如何加载文档。



...

注意

无法加载已经在复印模式或打印模式下保存到邮箱中的文档，或者在系统邮箱中的文档。



...

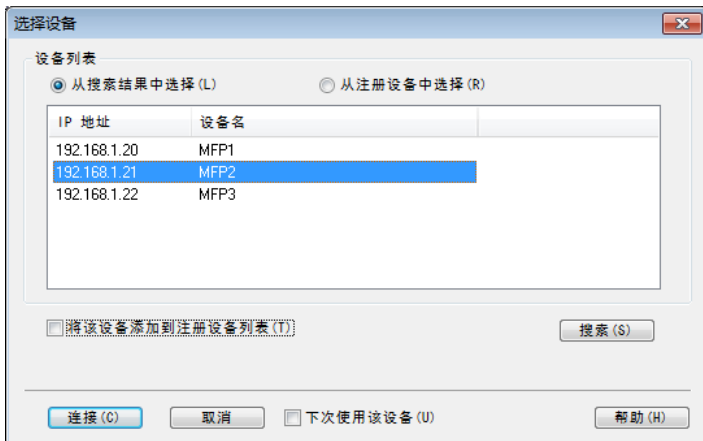
注意

MFP（多功能打印机）上禁止对邮箱中积累的文档进行操作时，无法加载文档。

步骤

- 1 启动图像处理应用程序。
- 2 在图像处理应用程序中，选择 HDD TWAIN 驱动程序。
 - 一些应用程序会显示“选择设备”命令。
如果是这种情况，在加载文档前，请使用“选择设备”以选择想要使用的 HDD TWAIN 驱动程序。
“选择设备”窗口出现。

3 选择想要连接的设备，然后单击 [连接]。



- 也可以从注册设备列表中选择想要连接到的设备。有关详细信息，请参见第 6-3 页上的“从注册设备列表中选择”。
- 有关“选择设备”对话框的详细信息，请参见第 6-1 页上的“选择加载源设备”。
- 在 MFP（多功能打印机）上配置了用户验证和用量跟踪验证时，会出现各种验证窗口。有关详细信息，请参见第 7-1 页上的“使用已配置验证设置的设备进行加载”。
- 当将 MFP（多功能打印机）配置为禁止已登录用户对邮箱中积累的文档进行操作时，用户将无法加载文档。
- 如果选择了[下次使用该设备]复选框，下一次连接时会重新使用所选设备。下次选择 HDD TWAIN 驱动程序时，不会打开“选择设备”对话框，而会打开“选择设备”对话框。

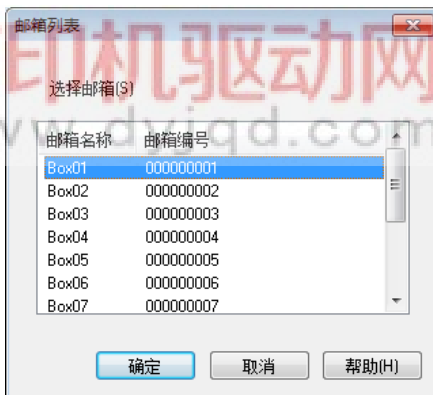
选择邮箱对话框打开。

4 选择一个邮箱。

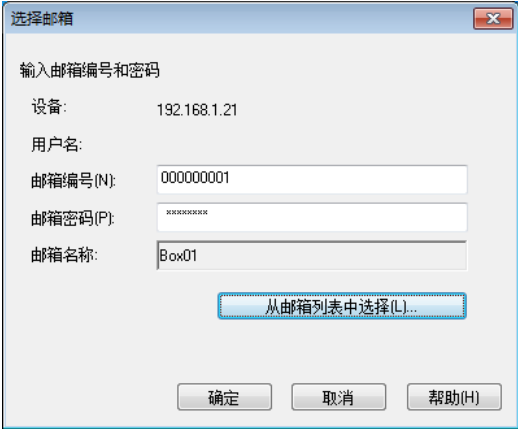


- 单击 [从邮箱列表中选择], 然后选择一个邮箱。选择邮箱后, 单击 [确定]。

如果知道邮箱编号, 请在 [邮箱编号] 选框中输入。

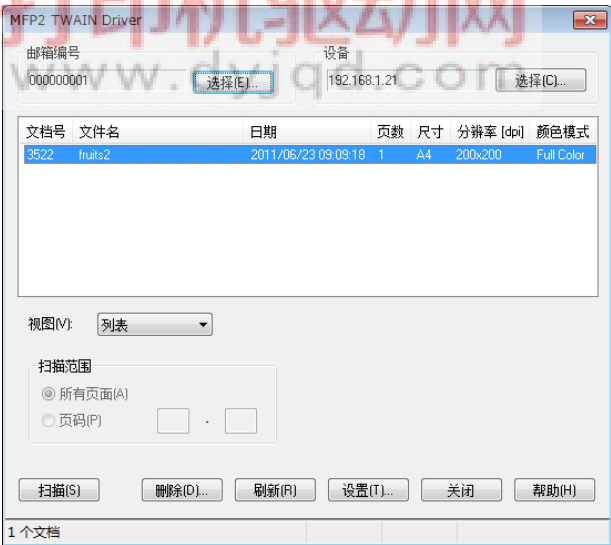


5 如果邮箱设置了密码，请在 [邮箱密码] 选框中输入密码。

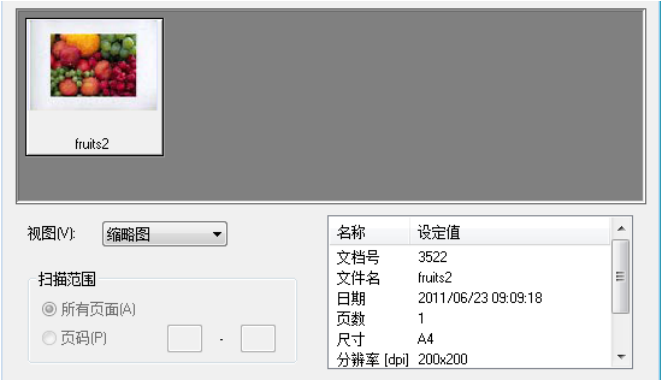


6 单击 [确定]。
主窗口打开。

7 单击想要加载的文档。



- 如果从“视图”列表中选择了[缩略图]，会显示文档第一页的缩略图。取决于设备，可能无法选择[缩略图]。



- 若要删除所选文档，单击[删除]。
 - 若要刷新列表，单击[刷新]。
 - 想要调整图像或删除已加载的文档时，单击[设置]。有关详细信息，请参见第 5-1 页上的“更改设置”。
 - 想要更改邮箱时，单击[选择]。
 - 想要更改加载源的设备时，单击[选择]。有关详细信息，请参见第 6-1 页上的“选择加载源设备”。
- 单击[扫描]。
原稿文档将被加载，并且文档的图像将出现在图像处理应用程序中。

5 更改设置

在“设置”对话框中，可以调整图像并删除已加载文档。

完成后单击[确定]。

5.1 黑白反转

可以在加载文档时将黑白部分反转。

在“设置”对话框中，选择“扫描”选项，然后选择[负像]复选框。



提醒

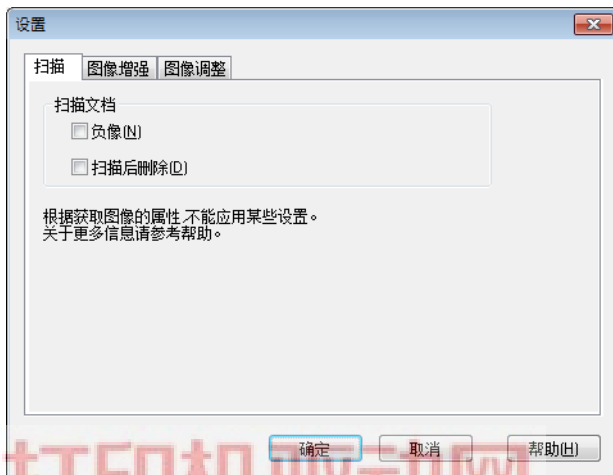
可以为黑白单色数据选择该复选框。



5.2 删除已加载文档

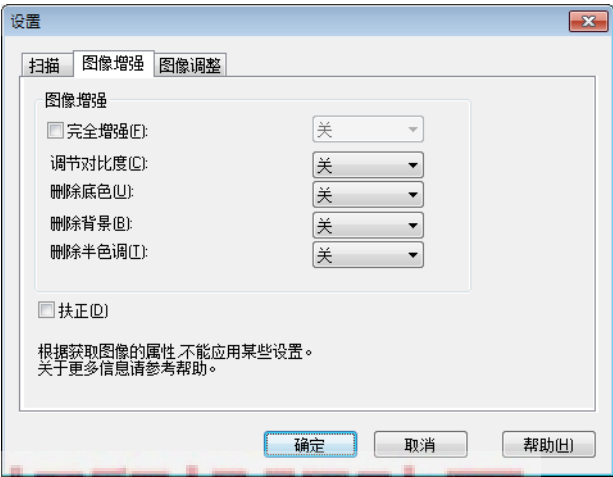
本节介绍了如何删除已加载的文档。

在“设置”对话框中，选择“扫描”选项，然后选择[扫描后删除]复选框。







5.3 调整图像质量

本节介绍了如何调整已加载文档的图像质量。
可以在“设置”对话框的“图像增强”选项中设置图像质量。



项目	说明
完全增强	<p>选择该复选框可一次性调整对比度、删除底色、低密度调整和删除半色调。可以选择关、低、标准或高。</p> <p>... 提醒 该设置对于灰度数据和黑白单色数据无效。</p>
调节对比度	<p>调节对比度。可以选择关、低、标准或高。</p> <p>... 提醒 该设置对于黑白单色数据无效。</p>

项目	说明
删除底色	<p>删除不需要的底色，如浅背景色或由于老化或暴露到阳光下原稿文档的褪色。可以选择关、低、标准或高。</p> <p> ...</p> <p>提醒 该设置对于灰度数据和黑白单色数据无效。</p>
删除背景	<p>背景中有文字和图片时，可以使用该设置将其清除而不会响应到前景中的文字和图片。可以选择关、低、标准或高。</p> <p> ...</p> <p>提醒 该设置对于灰度数据和黑白单色数据无效。</p>
删除半色调	<p>减少波纹图案的形成（扫描的打印材料上显示的条纹图案）。可以选择关、低、标准或高。</p> <p> ...</p> <p>提醒 该设置对于黑白单色数据无效。</p>
扶正	<p>自动调整歪斜原稿文档的扫描件。</p> <p> ...</p> <p>注意 该功能对于小图像尺寸可能运行不正确。</p>

5.4 更改颜色模式

本节介绍了如何更改文档的颜色模式。

在“设置”对话框中，可以从“图像调整”选项的“彩色”列表中选择颜色模式。

可以选择关、全色、灰度或黑色。



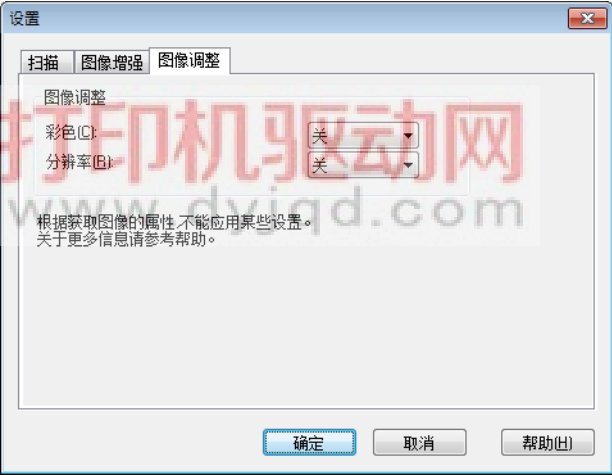
提醒

该设置对于一些设备无效。



提醒

无法将灰度更改为全色或者将黑白单色更改为灰度或全色。



5.5 更改图像分辨率

本节介绍了如何更改文档的图像分辨率。

在“设置”对话框中，可以从“图像调整”选项的“分辨率”列表中选择分辨率。

可以选择关、200 × 100 dpi、200 × 200 dpi、300 × 300 dpi、400 × 400 dpi 或 600 × 600 dpi。



提醒

该设置对于一些设备无效。



6 选择加载源设备

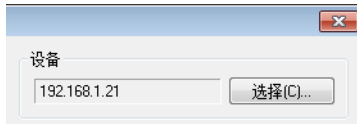
选择网络上的加载源设备。选择第一次打开 HDD TWAIN 驱动程序时以及单击主窗口中的 [选择] 时所出现的 [选择设备] 对话框中的设备。

6.1 选择网络设备

选择网络上已被自动检测到的设备。

步骤

- 1 打开 HDD TWAIN 驱动程序，或者在主窗口中，单击 [选择]。

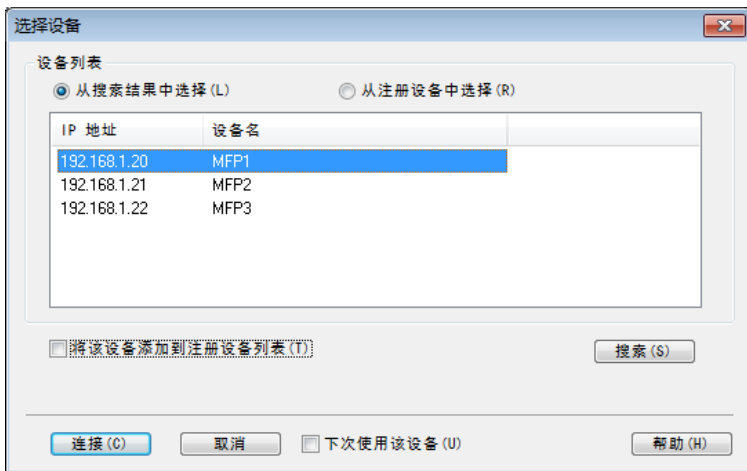


- 选择设备窗口打开。
- 会出现网络上已被自动检测到的设备列表。
- 如果想要重新搜索设备，单击 [从搜索结果中选择]。

- 2 选择想要连接的设备，然后单击 [连接]。

- 若要将设备添加到当连接到设备时的注册设备列表中，请选择 [将该设备添加到注册设备列表] 复选框。有关注册设备列表的详细信息，请参见第 6-5 页上的 “编辑注册设备列表”。
- 如果从已配置验证设置的设备加载，请在出现的各种窗口中输入必要的信息。有关详细信息，请参见第 7-1 页上的 “使用已配置验证设置的设备进行加载”。

- 如果选择了[下次使用该设备]复选框，下一次选择 HDD TWAIN 驱动程序时则不会出现“选择设备”对话框，将显示主窗口取而代之。



主窗口打开。

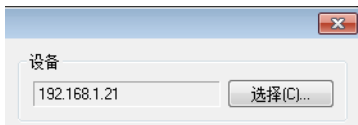
打印机驱动网
www.dyjqd.com

6.2 从注册设备列表中选择

本节介绍了如何从注册设备列表中选择设备。

步骤

- 1 打开 HDD TWAIN 驱动程序，或者在主窗口中，单击 [选择]。

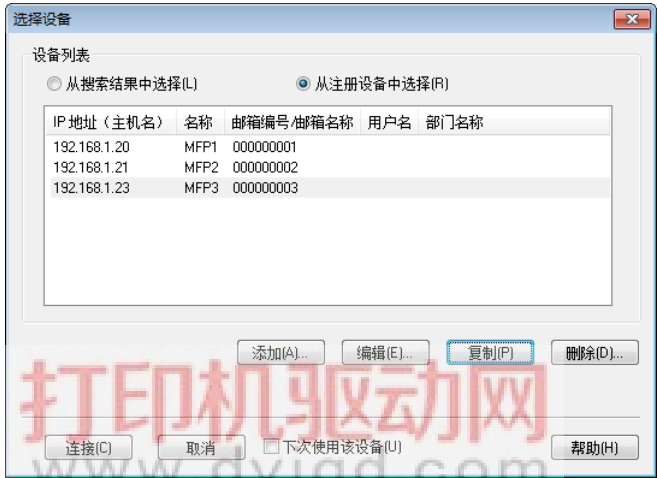


选择设备窗口打开。

- 2 单击 [从注册设备中选择]。



- 3 选择想要连接的设备，然后单击 [连接]。
- 如果从已配置验证设置的设备加载，请在出现的各种窗口中输入必要的信息。有关详细信息，请参见第 7-1 页上的 “使用已配置验证设置的设备进行加载”。
 - 有关如何添加、编辑、复制和删除注册设备列表中设备的详细信息，请参见第 6-5 页上的 “编辑注册设备列表”。
 - 如果选择了 [下次使用该设备]复选框，下一次选择 HDD TWAIN 驱动程序时则不会出现 “选择设备” 对话框，将显示主窗口取而代之。

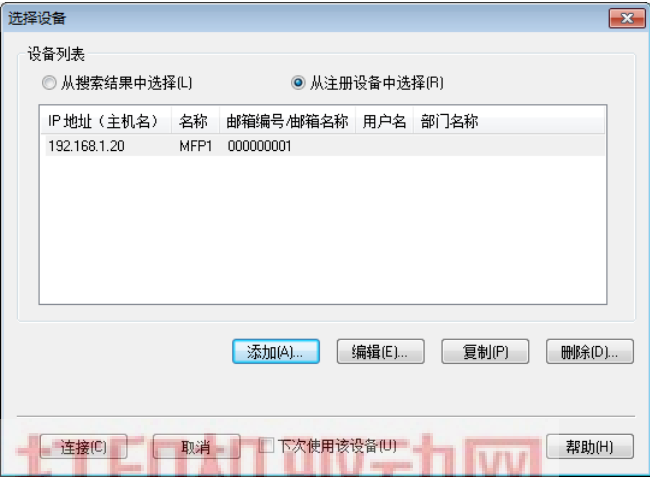


主窗口打开。

6.3 编辑注册设备列表

本节介绍了如何添加、编辑、复制和删除注册设备列表中的设备。

注册设备列表在当单击 [从注册设备中选择] 时所出现的 “选择设备” 窗口中。

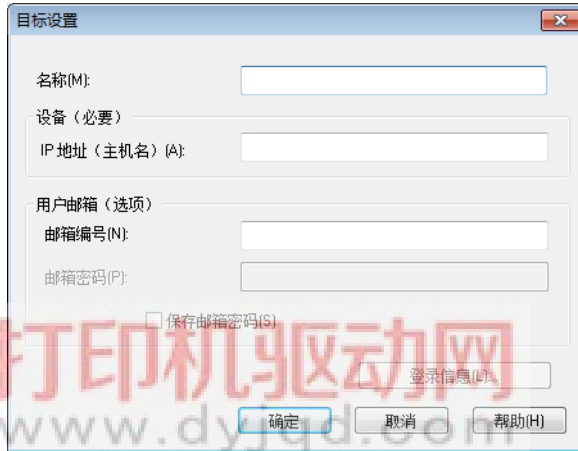


6.3.1 添加设备

本节介绍了如何将设备添加到注册设备列表。

步骤

- 1 单击 [添加]。
“目标设置”窗口出现。
- 2 输入设备信息，然后单击 [确定]。



- 名称：输入设备名称。
- IP 地址（主机名）：输入设备的 IP 地址或主机名。
- 邮箱编号：输入想要加载的邮箱编号。
- 邮箱密码：如果邮箱设置了密码，请选择“保存邮箱密码”复选框，然后输入密码。

6.3.2 更改设备信息

本节介绍了如何更改有关注册设备列表中已注册设备的信息。

步骤

- 1 从列表中，选择想要更改的项目，然后单击 [编辑]。
“目标设置”窗口出现。
- 2 输入设备信息。

目标设置

名称(M): MFP1

设备(必要)

IP 地址(主机名)(A): 192.168.1.20

用户邮箱(选项)

邮箱编号(N): 00001

邮箱密码(P):

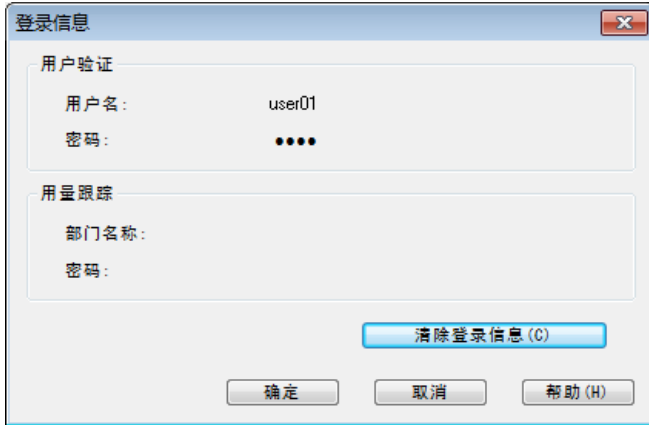
☒ 保存邮箱密码(S)

登录信息(L):

确定 取消 帮助(H)

- 名称：输入设备名称。
- IP 地址（主机名）：输入设备的 IP 地址或主机名。
- 邮箱编号：输入想要加载的邮箱编号。
- 邮箱密码：如果邮箱设置了密码，请选择“保存邮箱密码”复选框，然后输入密码。

- 登录信息：当最后一次连接到设备时保存验证信息时，该按钮可用。单击该按钮以显示验证信息。若要清除登录信息，单击 [清除登录信息]。单击 [确定] 以显示“目标设置”对话框。



6.3.3 复制设备信息

本节介绍了如何复制有关注册设备列表中已注册设备的信息。

步骤

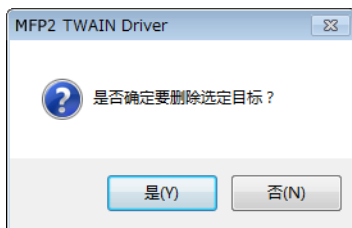
- 1 在注册设备列表中，选择想要复制设备的信息，然后单击 [复制]。
- 2 设备的信息会被复制到注册设备列表。

6.3.4 删除设备信息

本节介绍了如何删除有关注册设备列表中已注册设备的信息。

步骤

- 1 在注册设备列表中，选择想要删除设备的信息，然后单击 [删除]。
出现一条确认信息。
- 2 单击 [是]。



有关您所选择设备的信息会被删除。

打印机驱动网
www.dyjqd.com

7 使用已配置验证设置的设备进行加载

7.1 使用用户验证的设备

使用用户验证连接到设备时，会在主窗口前出现“用户验证”窗口。

输入预定义的用户名和密码。

有关详细信息，请咨询系统管理员。

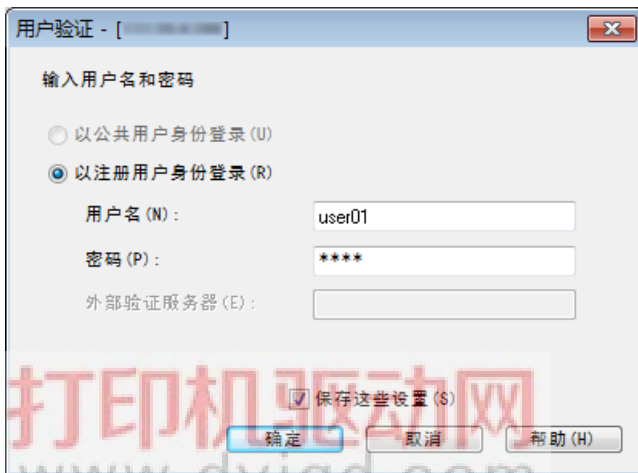
步骤

- 1 单击 [以公共用户身份登录] 或 [以注册用户身份登录]。
 - 如果已配置设备的用户验证设置以允许公共用户，请单击 [以公共用户身份登录]。否则，单击 [以注册用户身份登录]。



2 输入用户名和密码，然后单击 [确定]。

- 如果单击 [以公共用户身份登录]，则不需要输入用户名或密码。
- 如果选择了 [保存这些设置] 复选框，下一次选择相同的设备时会输入好用户名和密码。
- 如果在 MFP（多功能打印机）的用户验证设置中选择了外部服务器验证并且注册了多个域，请在用户名后输入 “@”，然后是域名。例如，如果用户名是 “user@1” 而域名是 “domain”，则输入 “user@1@domain”。



7.2 使用用量跟踪验证的设备

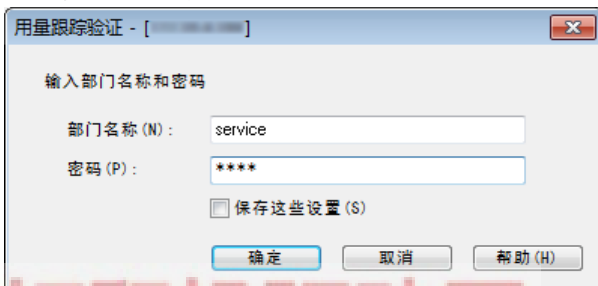
使用用量跟踪验证连接到设备时，会在主窗口前出现“用量跟踪验证”窗口。

输入预定义的部门名称和密码。

有关详细信息，请咨询系统管理员。

步骤

- 输入部门名称和密码，然后单击[确定]。
 - 如果选择了[保存这些设置]复选框，下一次选择相同的设备时会输入好部门名称和密码。



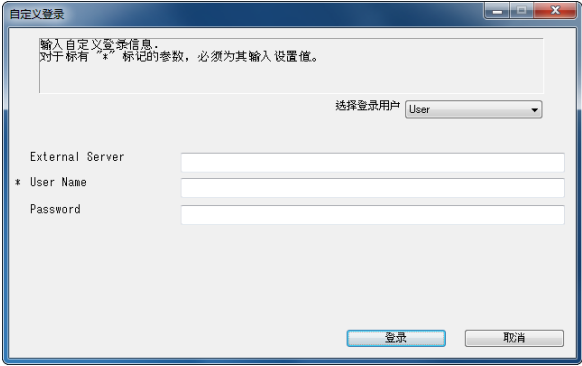
打印机驱动网
www.dyjqd.com

7.3 使用中间验证服务器的设备

当连接到使用中间验证服务器的设备时，会在主窗口前出现“自定义登录”窗口。

输入预定义的用户名和密码。

有关详细信息，请咨询系统管理员。



→ 所示对话框仅为示例。中间验证的实际对话框可能会根据验证应用程序有所不同。

打印机驱动网
www.dyjqd.com

8 故障排除

本节介绍了错误信息、原因以及解决方法。

错误信息	原因	修复措施
无法连接到服务器（IP 地址）。	指定的 IP 地址错误。	请检查尝试连接到的设备的 IP 地址。
不支持目标设备。	您所指定的 IP 地址上的设备不支持本 HDD TWAIN 驱动程序。	请指定与本 HDD TWAIN 驱动程序兼容的目标设备。
其它用户正在使用指定的用户邮箱。	您指定的邮箱正在被其他用户使用。	请稍等，然后再次尝试连接。
对指定用户邮箱的访问被拒绝。	指定的邮箱已设置密码，或者您指定的密码不正确。	确保密码是正确的。
指定用户邮箱不存在。	指定的邮箱编号不正确。	输入正确的邮箱编号。
HDD 未安装在目标设备上，无法使用用户邮箱。	由于您所连接的设备没有硬盘驱动器，无法使用邮箱。	请联系维修技术人员安装硬盘驱动器。
用户邮箱因安全问题而被锁定。请稍后再访问邮箱，或咨询设备管理员。	邮箱被锁定。	请稍后再重新连接，或联系管理员。
用户验证失败。请确保用户名正确无误，然后重新输入密码。	用户名或密码不正确。	确保用户名和密码是正确的。
您的验证帐户被锁定。请稍后再访问设备，或咨询设备管理员。	您的验证帐户被锁定。	请稍后再重新连接，或联系管理员。
外部验证服务器出错，登录失败。	无法连接到外部验证服务器。	确认外部验证服务器正常运行。
服务器不能接受认证请求。请稍等，然后再次登录。	服务器不能接受认证请求。	请稍后再重新连接。
用量跟踪验证失败。请确保部门名称正确无误，然后重新输入密码。	用量跟踪验证失败。	确保部门名称和密码是正确的。
无法接收扫描设备的响应。	PC 无法与设备通信。	请检查网络和设备状态。
无法删除指定文档。	指定文档无法被删除。	确认文档是否已经在设备上删除。
对指定文档的访问被拒绝。	您被拒绝访问指定文档。	输入邮箱编号的正确密码。
指定文档不存在。	您所指定的文档不存在。	确认文档是否已经在设备上删除。
无法从设备检索用户邮箱信息。	您所指定的邮箱不存在。	确认邮箱是否已经在设备上删除。
无法检索缩略图。	缩略图不能显示。	确认文档是否已经在设备上删除。

错误信息	原因	修复措施
请确认页码范围。	您所指定的页码不存在。	请确认页码范围。
设备记忆出错。	设备的内存中发生错误。	请与设备管理员确认。
某些设备出错，无法扫描。	发生了设备错误。	请检查设备状态。
设备中的注册作业数已满，无法开始扫描。	注册作业的数量已达到最大值。	请稍等，然后再次尝试连接。
设备正忙，无法开始扫描。	设备正在使用，或者处于目前无法使用的状态。	请稍等，然后再次尝试连接。如果等待一会后仍出现相同的信息，请与设备管理员确认。
设备暂停扫描。	扫描已被设备取消。	请检查设备状态。
发生了扫描错误。	发生了扫描错误。	请检查设备状态。
与设备通信过程中出错。	与设备通信过程中出错。	请检查网络和设备状态。

打印机驱动网
www.dyjqd.com

打印机驱动网
www.dyjqd.com